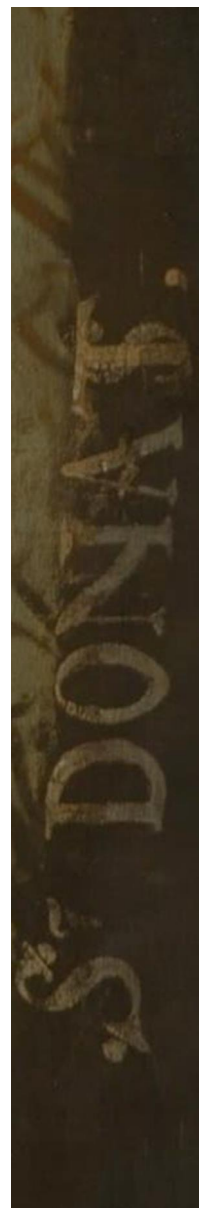


« LES RUBANS DU PATRIMOINE »
CONCOURS 2017

Église Saint-Donat
PASSY



Présentation de la commune de Passy

Situation géographique :

Face au Mont-Blanc, Passy est une commune de la haute vallée de l'Arve. Elle s'étend sur 8000 hectares et s'étagé entre 546 et 2806 mètres d'altitude. Sa population s'élève à 11 276 habitants (recensement 2014, chiffre au 1^{er} janvier 2017).

Son territoire se décline en 4 grandes unités :

- **La plaine de l'Arve** (550m-600m) : d'origine calcaire, la plaine alluviale dévoile un fond très plat où la rivière « l'Arve » structure l'ensemble de la géomorphologie des lieux. Cette rivière fut longtemps marécageuse et sujette aux inondations. Par conséquent, les hommes ont longtemps tenté de la maîtriser pour récupérer les richesses de cette terre.
- **Le coteau de Passy** (600-1100m) : terres agricoles ensoleillées et abrité des vents par les falaises et la chaîne des Fiz. Ces sols fertiles ont favorisé une économie agro-pastorale dès l'Antiquité.
- **Les pentes boisées** (1100-1600 m) : zone de forêt qui s'estompe avec l'altitude.
- **La montagne** (au-delà de 1600m) : c'est le désert de Platé, la chaîne des Fiz, la montagne d'Anterne et les Aiguilles Rouges. C'est le monde minéral des falaises, éboulis, lapiaz et alpages.

Bref historique de la commune :

- **Premières occupations** : les témoignages préhistoriques sont rares. Cinq ou six siècles avant J.C., le territoire de Passy est occupé par deux peuples celtes : les Ceutrons et les Allobroges.
- **Période romaine** (121 av J.C au IV^{ème} siècle ap. J.C) : le territoire devient romain entre 121 et 61 av J.C. Quelques découvertes archéologiques laissent penser qu'un petit vicus existait sur Passy au lieu-dit « Les Outards » suite à la découverte d'un petit temple dédié au dieu Mars.
- **Epoque médiévale** (V^{ème} au XV^{ème} siècle) : à partir du V^{ème} siècle, les burgondes envahissent le territoire et l'exploitent pour l'agriculture. Par la suite, Passy appartient à la seigneurie de Charousse et du prieuré de Peillonex. En 1420, le territoire est annexé au duché de Savoie.
- **Temps modernes** (XVI-XVII-XVIII^{ème} siècles) : d'une façon générale, les XVI-XVII-XVIII^{ème} siècles sont marqués par l'alternance de périodes prospères et d'autres plus sévères (occupations, épidémies, disettes...). La commune vit de l'agriculture et de l'élevage.
- **Le XIX^{ème} siècle** : Passy est une commune agricole avec des productions diversifiées (blé, farine, lait, fromages, viande, huile de noix, fruits et légumes, miel, cidre et vin, chanvre et laine pour les vêtements).
- **Fin XIX et XX^{ème} siècles** : le village rural de Passy va connaître deux innovations majeures qui vont changer sa physionomie :
 - **La mutation industrielle de Chedde** : 1897 voit la construction de l'usine de Chedde fonctionnant sur l'hydroélectricité. L'usine est à l'origine de la mutation urbaine de Chedde.
 - **La mutation climatique et touristique du Plateau d'Assy** : en 1921 la mission Rockefeller choisit le site du Plateau d'Assy pour y soigner les malades atteints de tuberculose. De 1926 à 1947, plusieurs sanatoriums sont construits sur ce territoire. Le hameau d'Assy devient alors une petite agglomération.

Vue du Mont-Blanc depuis le Plateau d'Assy

Photo M. RECH

Vue de la plaine de Passy depuis Joux

Photo S.REVIL

Vue de l'Aiguille de Varan depuis l'Abbaye

Photo S.REVIL

Présentation de l'église Saint-Donat



Eglise Saint-Donat - façade principale
Photo S.REVIL



Saint-Donat - Zoom toile du maître-autel
Photo I. MOREAUX-JOUANNET

Commune : Passy (74 190)

Communauté de Communes : Communauté de Communes Pays du Mont-Blanc (CC PMB)

Construction : 1760 (maîtres maçons piémontais Domenico Gualino, père puis fils et Gian Battista Molino)

Consécration : 22 août 1761

Propriétaire : Commune de Passy

Protection au titre des Monuments Historiques : Non

Elle abrite trois **objets mobiliers inscrits à l'inventaire des monuments historiques** depuis le 12 juin 1997 :

- Les stalles du chœur (1679)
- Un lustre en laiton (XIX^{ème} siècle)
- Un lustre en cristal (XIX^{ème} siècle)

Origine de la construction de l'église Saint-Donat des Plagnes :

Jusqu'au XVIII^{ème} siècle, les habitants des Plagnes étaient reliés à la paroisse de Passy, dont l'église était située au Chef-lieu, sur la rive opposée de l'Arve. Néanmoins, à cette époque, la rivière n'a pas de lit stable, ni de passage sûr permettant de se rendre sur l'autre rive.

Par conséquent, en 1758, les Plagnards demandent la désunion de leur village à la paroisse de Passy et la construction d'un lieu de culte plus proche de leur hameau.

En 1760, une église de style baroque est construite. Elle est financée par les habitants des Plagnes, aidés d'un ancien curé de Passy, Claude David et du Roi de Sardaigne, Victor Emmanuel II qui attribuera une somme de 500 livres pour aider à la construction de l'église.

L'église des Plagnes est dédiée à **Saint-Donat** et **Notre-Dame d'Europe**.



Vues des façades de l'église – Avant réfection des enduits extérieurs - Photo S. REVIL



Vue de la voûte intérieure – Avant restauration
Photo NOEMI POLYCHROMIES

Motivations de la commune Justification patrimoniale de l'opération

L'église des Plagnes est propriété de la commune de Passy.

En 2008, un constat général présente l'édifice comme malsain (remontée par capillarité sur le mur intérieur Sud, dans le chœur et sur le mur extérieur Nord).

L'intérieur est en décrépitude totale, peintures détériorées, vitraux cassés, mobilier abimé par les rongeurs, toile de Saint-Donat percée par des jets de pierre...

Face à ce constat, en juin 2008, l'association culturelle pour la sauvegarde du patrimoine des Plagnes, présidée par José Sadet, propose ses services à la municipalité pour aider à la restauration de cet édifice.

Les objectifs de cette restauration sont les suivants :

- ❖ Souci de **conservation** du patrimoine dont la commune est propriétaire
- ❖ Faire de l'église un **élément culturel, culturel et touristique** à travers différentes actions :
 - ✓ Proposer des **offices religieux ponctuels** à la demande des habitants
 - ✓ Organiser des **animations musicales** et des **expositions** au sein de l'église
 - ✓ **Intégrer l'église au « Sentier du Baroque »**, circuit touristique intercommunal mettant en valeur des éléments du patrimoine religieux et dont l'église Saint-Donat et à ce jour exclue. Depuis 2015, une étude menée par l'intercommunalité vise à élaborer des produits de valorisation du patrimoine à l'échelle du Pays du Mont-Blanc. Parmi ses projets, il est notamment question de refondre le Sentier du Baroque. La commune de Passy a ainsi proposé un boucle pédestre avec l'église Saint-Donat.

Suite à un courrier co-signé par la municipalité et l'association, une visite du conservateur des antiquités et objets d'art a lieu le 21 avril 2009 afin d'établir un inventaire de l'église et obtenir des conseils pour conserver et restaurer cet édifice dans les meilleures conditions.

Les prescriptions émises dans ce courrier seront citées avec la présentation des travaux réalisés.

Présentation des travaux réalisés à l'église Saint-Donat des Plagnes

Partie 1 : Restaurations réalisées à l'intérieur de l'église

2011 - 2016

Prescriptions sur le bâtiment : « L'édifice n'est pas sain : on constate une remontée d'humidité par capillarité sur le mur intérieur sud et dans le chœur (...) jusqu'à une hauteur d'environ 1,60 mètre. Il faut envisager, avant de restaurer les peintures intérieures, le piochage jusqu'à la pierre du crépi ciment aux endroits défectueux, puis d'un enduit à base neutre pour détruire les sels ; nettoyer les murs et appliquer un lait de chaux sur l'ensemble de la surface des murs pour désinfecter et refaire le décor. »

Ref - courrier CAO 2009



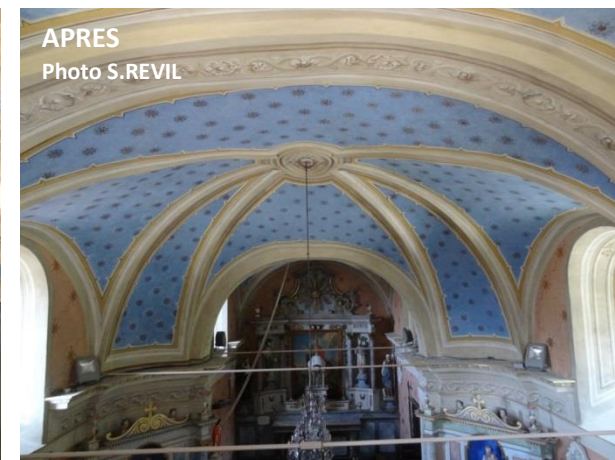
2013-2014

Restauration des peintures intérieures de l'église



AVANT

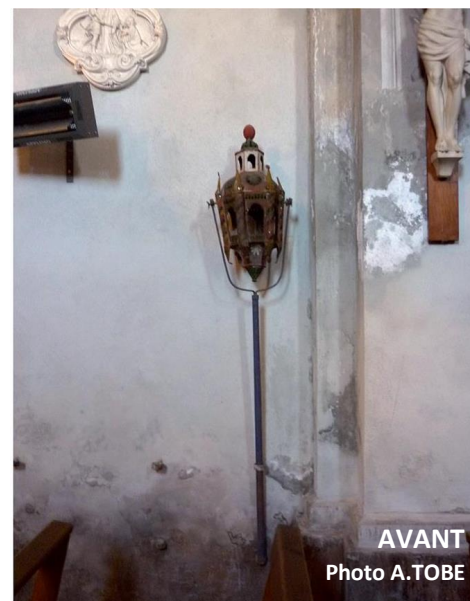
Photo NOEMI POLYCHROMIES



APRES

Photo S.REVIL

Opérations :
Dépoussiérage
Nettoyage
Fixation et retouche des motifs à l'aquarelle



AVANT

Photo A.TOBE



APRES

Photo S.REVIL

2011-2012

Travaux de réfection des murs intérieurs

Opérations de repiquage du crépi ciment et regarnissage avec un enduit à la chaux

Restauration des verrières

2011

Serlienne Miroiteries des Savoies

Prescriptions : « la vitre de la baie Sud pourra être remplacée par une verrière dans des teintes claires pour ne pas modifier la perception des couleurs des peintures murales »
Ref - courrier CAO A 2009



2013

Restauration des 6 vitraux de l'église Miroiteries des Savoies

Prescriptions : on constate l'état médiocre des verrières. La verrière Ouest de l'abside (voir photo ci-dessous) retrouvera son unité par le comblement des lacunes des pièces de verres et la remise en place du panneau supérieur de la verrière portant les symboles de l'Eucharistie.
Les autres verrières bénéficieront d'une remise en état (dépose, restauration, repose)

Ref - courrier CAO A 2009

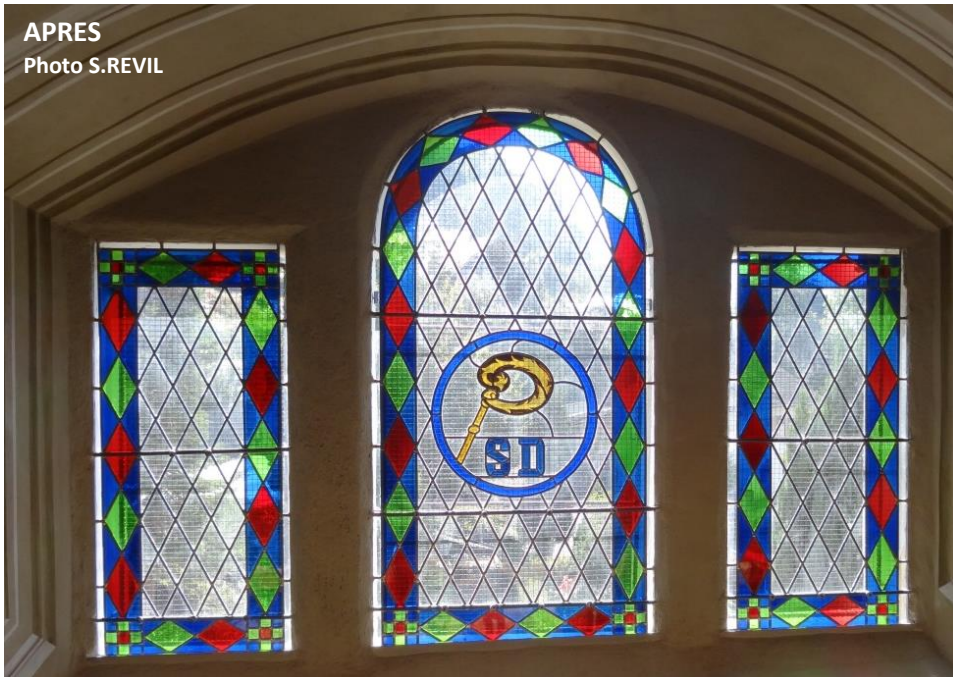
Opérations :

Dépose et repose des vitraux

Nettoyage des pièces et remplacement par celles constatées cassées

APRES

Photo S.REVIL



AVANT

Exemple un vitrail

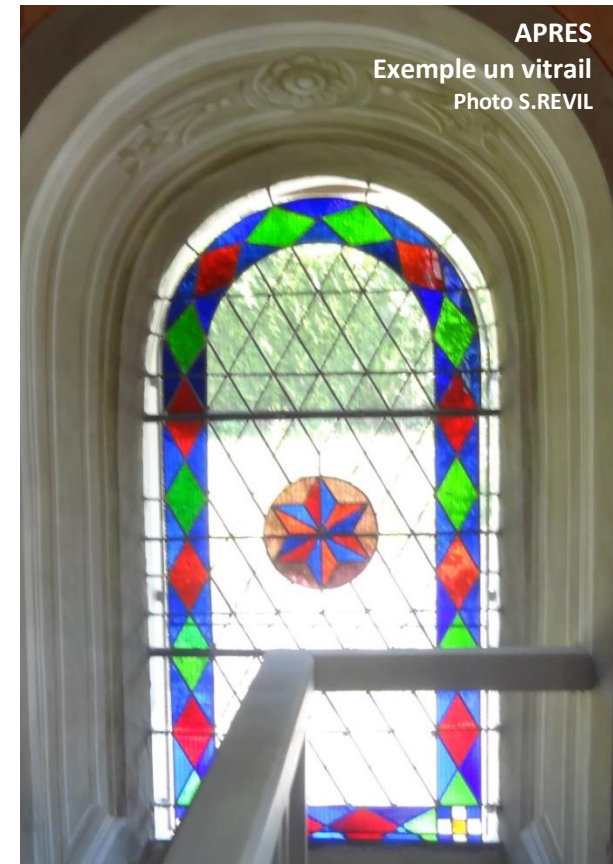
Photo A.TOBE



APRES

Exemple un vitrail

Photo S.REVIL



Restauration des retables de l'église



2013 – 2014

Restauration du retable principal
Restauration des deux retables latéraux
Atelier Noëmi Polychromies

Prescriptions

Concernant le retable principal, « de toute évidence, le retable est très composite (1^{ère} moitié du XIX^{ème} siècle ? tabernacle est ciborium de la fin du XIX^{ème} siècle) »

Concernant un des 2 retables latéraux, « on peut observer à la base de l'estrade du retable Saint-Joseph (côté Sud de la nef) une sévère attaque de moisissures avec destruction du bois ».

Ref - courrier
CAOA 2009

Opérations :

Dépoussiérage, de nettoyage et de restauration de l'autel majeur et des autels latéraux



Restauration du mobilier et des objets de l'église



AVANT
Photo A.TOBE

2011 – 2012

Restauration de la toile de Saint-Donat Atelier Moreaux-Jouannet

Prescriptions : « Parmi les objets non protégés intéressants (...), l'huile sur toile du retable du chœur (portrait de saint Donat, scènes de son martyre et de celui de son compagnon saint Hylarien. Le tableau est occulté par le tabernacle que surmonte un ciborium. Elle est très endommagée (la toile est sévèrement perforée à la hauteur de la main droite du saint ; le cadre est absent du registre inférieur ; la couche picturale est très sèche et présente de nombreuses lacunes ; une couture centrale de haut en bas s'est distendue au point d'être très visible sur l'épaule gauche du saint. Elle est signée « Gay pinxit ? 1805 ? en bas à gauche. Si la facture est naïve, elle reste suffisamment originale ; le visage du saint, comme les scènes du martyre, sont assez expressifs ».

Ref - courrier
CAOA 2009

Opérations :

Nettoyage, désencrassement et protection de la surface picturale
Réintégration picturale dans les manques
Réalisation d'une inclusion de la toile



APRES
Photo I. MOREAUX-JOUANNET



AVANT
Photo C. BIGAND



AVANT - Photo C. BIGAND

2012

Restauration du reliquaire de Saint-Donat Claire Bigand

Prescriptions : « Le reliquaire de Passy, en bois polychrome et doré, peut être daté dans la seconde moitié du XVIII^e siècle. Il contient encore l'une de ses deux reliques. Il semble avoir fait l'objet de plusieurs interventions antérieures; il a été dépouillé de ses sceaux. Actuellement, la polychromie est très endommagée (cf. nombreux écailles et lacunes sur la mitre, idem au niveau du manteau) et une partie du pied de l'objet est lacunaire. Les réintégrations colorées et, celles des éléments bois nécessaires à l'équilibre et à la lisibilité de l'objet seront réversibles»

Ref - mail CAO du 19 mars 2010

Opérations :

Dépoussiérage et nettoyage de la couche picturale
Refixage, retouche et harmonisation de la couche picturale
Consolidation du bois



APRES - Photo C. BIGAND



APRES
Photo C. BIGAND



AVANT
Photo A. TOBE

2014
Restauration des stalles, objet inscrit au titre des monuments historiques depuis le 12 juin 1997
Antoine Buisson

Prescriptions : « Sur les stalles, on constate la présence d'insectes xylophages actifs. D'autre part, un évidement est visible entre deux stalles. Il faut envisager un traitement par anoxie. Il importe d'écarter les dossierets des stalles, créant ainsi un vide d'air qui ne favorisera pas l'atteinte de ce beau mobilier par l'humidité. Les charnières des stalles ne sont pas correctement fixées et leur mobilité est médiocre ».

Ref – courrier CAO du 29 avril 2009

Opérations :

Aspiration des éléments de l'objet pour enlever les résidus disgracieux et retirer toute trace de l'infestation ancienne.

Traitement insecticide par voie chimique liquide



APRES
Photo A. BUISSON



Exemple spot led
Photo S. REVIL

2014
Eclairage intérieur de l'église
B2 Invest

Pose d'une douzaine de spots leds avec mise en place d'une minuterie



AVANT
Photo S. REVIL

2016
Restauration de la chaire
Antoine Buisson

Prescriptions : « Il faut envisager un traitement par anoxie, qui concerne nécessairement tous les éléments en bois de l'église ».

Ref – courrier CAO du 29 avril 2009

Opérations:

Aspiration et dégrassage des éléments de la chaire

Reprise de la finition cirée



APRES
Photo A. BUISSON

Présentation des travaux réalisés à l'église Saint-Donat des Plagnes

Partie 1 : Restaurations réalisées à l'extérieur de l'église

2014 - 2016

2014 et 2016

2014 : réfection des volets à claire voie du clocher

Eric Devillaz

2016 : électrification des cloches de l'église.
Mise en service d'une sonnerie quotidienne à 12h00 et de l'angélus le dimanche à 18h00.

Société Annecienne Equipements



2014

Pose d'une grille devant la porte d'entrée
Entreprise Morand S.A.S

Prescriptions :

Suite à la visite de la conservatrice du patrimoine du 27 juin 2013 : « grille démontable avec des ancrages dans les joints des montants de la porte ainsi que du seuil afin de ne pas trop détériorer les pierres ».

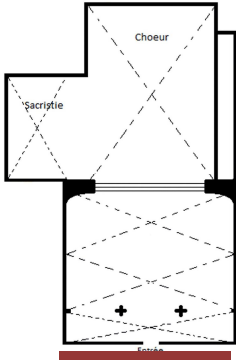
Courrier de l'Architecte des Bâtiments de France :
« grille de teinte gris anthracite »



Restauration des façades extérieures de l'église - 2016

Prescriptions sur le bâtiment : *L'édifice n'est pas sain. Pour les murs extérieurs, il faut également envisager le piquage du crépi ciment qui empêche le mur de respirer et qui provoque des remontées capillaires et l'éclatement de l'enduit à 1,60 mètre. »*
Ref - courrier CAO A 2009

Localisation sur plan



Entreprise Jacquet

Opérations :

Pour les murs : Piquage de l'enduit existant sur les 4 façades

Traitement des fissures

Corps d'enduit à la chaux pour restauration du bâti ancien.

Pose enduit de décoration et d'imperméabilisation des façades

Badigeon lait de chaux sur encadrement et bandeaux

Traitement des décors peints extérieurs

Pour les avants toits : lavage, impression et peinture

Pour la porte d'entrée :

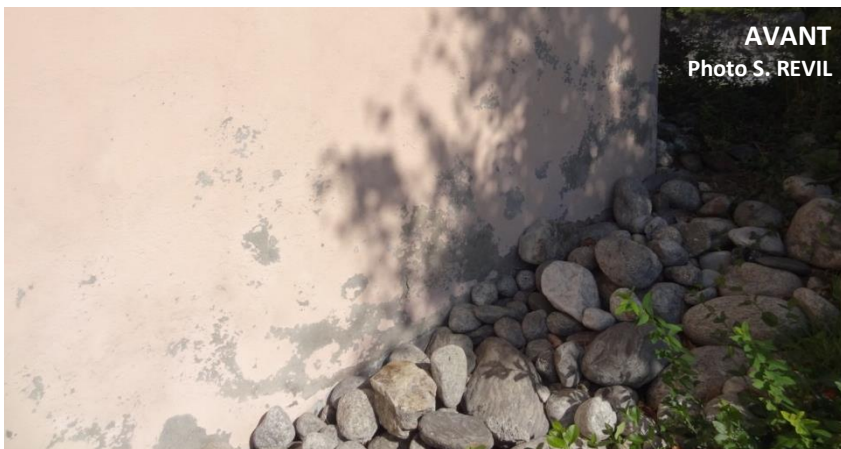
Ponçage et peinture



AVANT
Photo S. REVIL



APRES
Photo S. REVIL

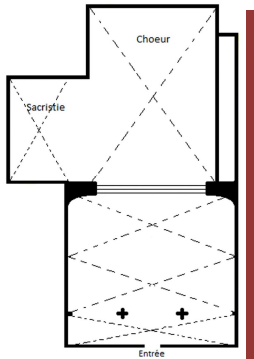


AVANT
Photo S. REVIL



APRES
Photo S. REVIL

Localisation sur plan



Le projet étant situé dans le champ de visibilité d'un immeuble classé au titre des monuments historiques (borne romaine de 74 av JC), des **prescriptions de l'Architecte des bâtiments de France** ont été émises

. Tout revêtement devra être réalisé à la chaux naturelle hydraulique teintée dans la masse avec des pigments naturels, de finition taloché (aucune projection d'enduit ne sera admise).

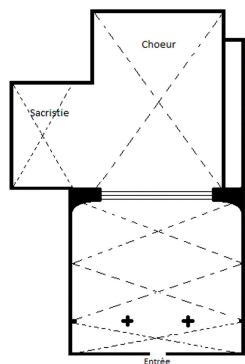
. Une teinte semblable à « Aventurine » 4179 du nuancier des minérales de Viero, Tollens devra être obtenue

. L'épaisseur de l'enduit devra être inférieure à 3 cm et inférieure aux encadrements en pierre

...



Localisation sur plan



... Suite des prescriptions de l'ABF :

. Si intervention sur les éléments en pierre (encadrements, bandeaux,...) seul un badigeon lait de chaux sera admis

. Tout décor peint devra être conservé, le cas échéant restauré (aucune modification sur peintures murales)

. Toutes les peintures devront être réversibles et d'origine naturelle.

Un rendez-vous sur chantier devra être mis en place avec un agent du STAP pour validation d'échantillon d'enduit.

cf. courrier
du 11 juin 2015



AVANT
Photo S. REVIL



APRES
Photo S. REVIL

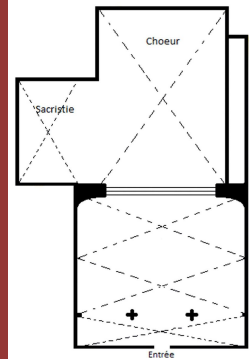


AVANT
Photo S. REVIL



APRES
Photo S. REVIL

Localisation sur plan



Retombées pour la commune

RETOMBÉES ÉCONOMIQUES

En terme de *retombées économiques indirectes* :

- ❖ La restauration de l'église Saint Donat a fait l'objet de nombreuses aides financières de la part de collectivités publiques et des associations passerandes.
 - ✓ Il faut souligner une aide à hauteur de **13%** via des subventions publiques, essentiellement octroyées par le Conseil Départemental de la Haute Savoie.
 - ✓ Il faut noter l'importante participation associative (**21%**) effectué par le biais de souscriptions. Cela traduit une forte mobilisation des habitants de la commune pour la restauration et la conservation d'un bien commun.
- ❖ Il faut également mentionner que la réhabilitation de ce monument a permis de faire travailler environ **11** entreprises, du territoire ou nationales. Les corps de métiers sont divers : restaurateurs d'art, artisans,...

Concernant les *retombées économiques directes*, il est prévu:

- ❖ de proposer des visites guidées payantes de l'édifice via l'office de tourisme par les guides du patrimoine : <http://www.passy-mont-blanc.com/sejourner/a-voir/culture-et-patrimoine/eglises/>
- ❖ d'organiser des événementiels au sein de l'église (concerts, expositions...). A ce jour, des demandes de concerts ont été faites par la chorale Montjoie de Saint-Gervais et par un groupe de Gospel.

RETOMBÉES SOCIALES

- ❖ La restauration de l'église Saint Donat a été un projet partenarial. *L'association culturelle pour la sauvegarde du patrimoine et de l'art baroque aux Pays du Mont-Blanc* a joué un rôle moteur dans la réhabilitation de cette église : l'association a apporté son aide technique et financière ainsi que son expérience dans la réalisation de ce projet.
- ❖ L'église redevient un lieu culturel car des offices religieux pourront être programmés sur demande des habitants de la commune.
- ❖ L'église, ainsi restaurée, devient un élément du tourisme à vocation culturelle. L'église pourrait même faire partie d'un projet à l'échelle de l'intercommunalité grâce aux « Promenades baroques ». Ce projet intercommunal vise à la découverte du patrimoine religieux via une offre de sentiers pédestres. La commune de Passy a proposé 3 circuits possibles dont un qui tourne autour de l'église Saint-Donat des Plagnes.

Plan de financement de l'opération
« Restauration de l'église Saint-Donat des Plagnes »
2011 - 2016

Année	Entreprise	Désignation restauration	Montant HT de l'opération	Montant TTC de l'opération	Subvention DRAC	Subvention Conseil Départemental 74	Financement association J. Sadet	Financement association CHePP	Part financement communale
2016	Entreprise Jacquet	Réfection enduits extérieurs	47 446.9	56 936.28		6 945			40 501.9
2016	Antoine Buisson	Travaux sur chaire	810	972			810		0
2015	SAE Annecienne	Electrification des cloches	4 500	5 400			4 500		0
2014	Antoine Buisson	Restauration stalles	1 665	1 998	333	335			997
2014	B2 Invest	Eclairage intérieur	2 254	2 704.8			1 905.12		348.88
2014	Eric Devillaz	Abat-sons du clocher	3 278.88	3 934.66		655	2 623.88		0
2014 2015	SAS Morand	Pose d'une grille sur la porte d'entrée	1 417	1 700.4		285	1 132		0
2013 2014	Atelier Noemi Polychromies	Réfection des peintures murales et des retables	41 850	50 144.02		8 370			33 480
2013	Miroiteries des Savoies	Réfection des 6 vitraux	9 552	11 424.19		1 910	7 960	1 592	0
2012	Claire Bigand	Reliquaire St Donat	1 400	1 674.4				1 400	0
2011 2012	Entreprise Saccomano	Réfection des murs intérieurs	18 498	22 123.61					18 498
2011 2012	Atelier Moreaux-Jouannet	Toile Saint-Donat	3 790	4 532.84			3 790		0
2011	Miroiteries des Savoies	Création serlienne	4 998.06	5 977.68			4 015		983.06
TOTAL			141 459.84	169 522.88	333	18 500	26 736	2 992	92 898.84

Liste et coordonnées des entreprises ayant réalisées les travaux



Peinture – Revêtements
Isolation – Platerie
Ets OSCAR SACCOMANO
1935 avenue André Lasquin
ZI de SALLANCHES
04.50.47.89.94

Opération de réfection des enduits
intérieurs
Photo A.TOBE



Noemi Polychromies
Conservation et restauration des peintures
murales et bois polychromes
5 chemin du Jacquemoud
38580 ALLEVARD
06 03 86 81 48

Restauration des peintures murales et retables
Photo S. REVIL



Atelier Moreaux-Jouannet
Restaurateur de tableaux
5 rue Paul Bonna
73100 AIX-LES-BAINS
04 79 61 04 03

Restauration de la toile
Photo I. MOREAUX-JOUANNET



Claire BIGAND
Conservation /
Restauration d'œuvres
peintes
528 rue Georges
Lamarque
73000 CHAMBERY
04 79 70 62 51

Restauration du reliquaire
Photo C. BIGAND



Miroiterie des Savoies
Restauration – Création de vitraux – Vitrierie – Miroiterie
BP 332
ZA LES GLIERES
74807 SAINT PIERRE EN FAUCIGNY
04 50 03 85 49

Restauration de la serlienne et des vitraux
Photo S. REVIL



B²Invest Sarl
Electricité générale
1000 route de Saint-Gervais
74190 PASSY
06 76 33 46 06

Eclairage intérieur
Photo S. REVIL



Buisson Antoine
Restaurateur du Patrimoine
Mobilier - Objets Bois
Les Balmes
69 460 VAUX EN BEAUJOLAIS
04 74 02 00 18

Restauration des stalles et de la chaire
Photo S. REVIL



Réfection des enduits extérieurs

Photo S. REVIL

Entreprise JACQUET
Restauration et conservation du patrimoine
Z.A du Rocher
38780 ESTRABLIN
04.74.16.17.20



Réfection des abats sons et électrification
des cloches

Photo S. REVIL

POUR LA REFECTION DES ABATS-SONS :

Eric DEVILLAZ

Menuiserie – Charpente – Rénovation

888 route de Maffrey

74190 PASSY

06.07.18.44.44

POUR L'ELECTRIFICATION DES CLOCHES :

S.A.E. Société Ancienne Equipements

129 avenue de Genève

74000 ANNECY

04.50.57.48.05



Pose d'une grille

Photo S. REVIL

Entreprise MORAND S.A.S
Métallerie – Serrurerie – Ferronnerie d'art
70 route des thouvassières
74120 PRAZ-SUR-ARLY
04.50.21.90.41

Autres actions engagées par la commune pour la valorisation du patrimoine

En terme de restauration de son patrimoine : Afin d'assurer la préservation et la conservation de son patrimoine, la commune de Passy entreprend régulièrement des restaurations sur ses biens patrimoniaux. Quelques exemples :



Photo S. REVIL

2012

Eglise Saint-Pierre Saint-Paul
Restauration du buffet
baptismal, objet inscrit au
titre des monuments
historiques



Photo A. TOBE

2013

Réfection de la
sculpture d'Agostin
Cardenas « La Porte
d'Eau » datant de
1973



Photo S. REVIL

2013

Eglise Saint-Pierre Saint-Paul
Réfection de la façade principale extérieure



Photo S. REVIL

2015 - 2016

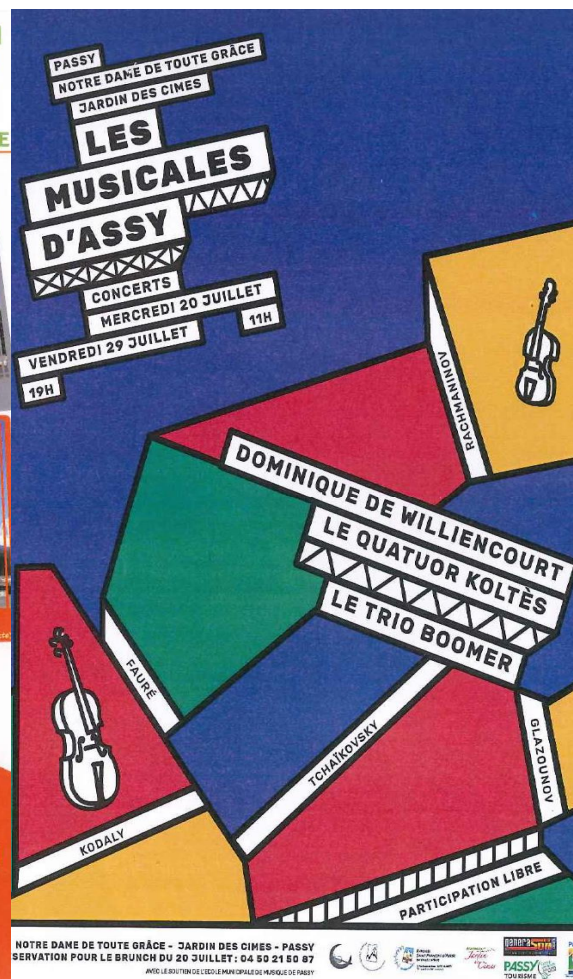
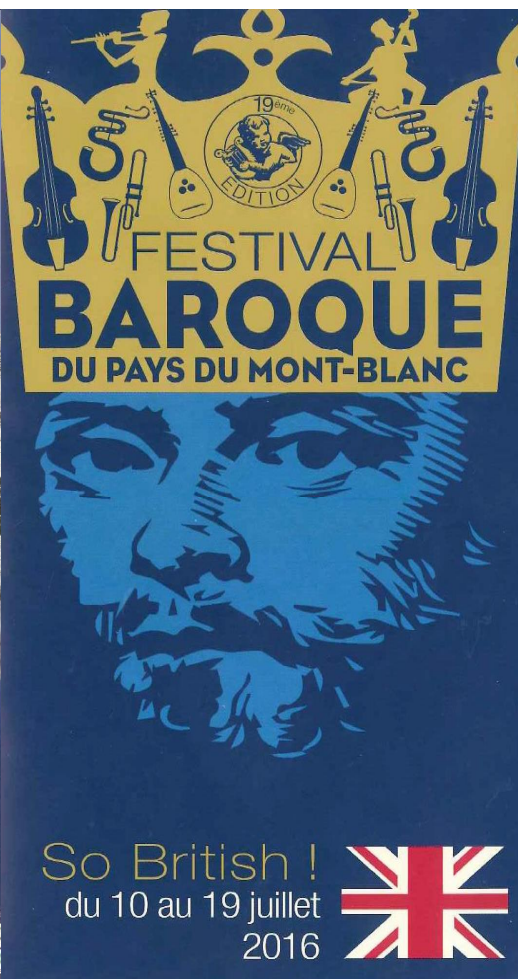
Eglise Saint-Pierre Saint-Paul
2015 : restauration de la toile du retable principal
2016 : restauration du retable principal

En terme de mise en valeur de son patrimoine : Dans le souci de mettre de valoriser son patrimoine, la commune de Passy organise des expositions annuelles et soutient des manifestations visant à la mise en valeur de son patrimoine.

Depuis plusieurs années, la commune de Passy présente des expositions au Centre culturel municipal de Passy pendant la **période estivale**. C'est une **offre culturelle récurrente** à destination du public local et touristique de Passy et des communes voisines. L'objectif est de mettre en valeur le patrimoine diversifié de la commune. Quelques exemples :



La commune de Passy accueille sur son territoire des manifestations associatives dont l'objectif est de mettre en valeur le patrimoine de Passy. Quelques exemples :



SALON INTERNATIONAL DU LIVRE DE MONTAGNE

Existe depuis 1995
Festival du livre avec stands d'écrivains, de libraires... De nombreuses conférences et films thématiques sont proposés au cours du festival

FESTIVAL BAROQUE DU PAYS DU MONT-BLANC

Existe depuis 1997
Festival intercommunal de musique classique où les concerts sont organisés dans les églises baroques du pays du Mont-Blanc

JOURNÉES EUROPÉENNES DU PATRIMOINE

Au cours de cet événement national, les partenaires culturels de la commune se mobilisent pour offrir chaque année un programme riche et variées (ouvertures des chapelles, visites guidées...)

FESTIVAL « LES MUSICALES D'ASSY »

Existe depuis 2016
Festival ayant pour objectif de développer de projets musicaux à travers des actions culturelles et pédagogiques. Volonté de mettre en valeur le site d'art du Plateau d'Assy

COMMUNICATION

EXTRAITS D'ARTICLES DE PRESSE